

AVRIL 2024

DATES	du 1 ^{er} au 5	du 8 au 12	du 15 au 19	du 22 au 5 MAI
LUNDI	Férié	-	-	Vacances scolaires
MARDI	MPE Médiathèque ou sortie Faubourg	Intergénérationnel à HISIA	Médiathèque ou MPE	
JEUDI	Bibliothèque à Chemazé	Sortie à Fromentières	Anita Tollemer Conteuse	
VENDREDI	MPE	MPE	-	

MAI 2024

DATES	du 6 au 10	du 13 au 17	du 20 au 24	du 27 au 31
LUNDI	Éveil musical	-	Férié	-
MARDI	Sortie au parc de l'Oisillière	MPE Médiathèque ou sortie Coudray	Expo Lucie Félix à la Médiathèque	Expo Lucie Félix à la Médiathèque
JEUDI	Fériés	Gennes-sur-Glaize	Sortie à Marigné-Peuton	Pschomotricité à Saint Denis d'Anjou
VENDREDI		Ferme de l'IME	Ferme de l'IME	MPE

JUIN 2024

DATES	du 3 au 7	du 10 au 14	du 17 au 21	du 24 au 28
LUNDI	Éveil musical	-	-	-
MARDI	Sortie à Villiers-Charlemagne	MPE Médiathèque	Sortie au Jardin du Bout du monde (avec Hisia)	Médiathèque ou MPE
JEUDI	MPE ou sortie Fromentières	Sortie à Chemazé	Sortie à Saint-Fort	MPE ou sortie Azé
VENDREDI	Ferme de l'IME	Yoga du tout petit	Fête du jardin (MPE)	Sortie à Saint-Fort

JUILLET 2024

DATES	du 1 ^{er} au 5
LUNDI	-
MARDI	MPE Activités dans le jardin
JEUDI	Sortie au marché
VENDREDI	Sortie et goûter au parc de l'Oisillière



LE PETIT JOURNAL DU RPE

(Relais Petite Enfance)

du Pays de Château-Gontier

N°11

AVRIL ☀️ MAI ☀️ JUIN ☀️ JUILLET

Professionnel·les et Parents

Relais Petite Enfance
 14 boulevard du Hodeau,
 53200 CHÂTEAU-GONTIER SUR MAYENNE
 02 43 09 05 06 | 06 23 24 43 64
rpe@chateaugontier.fr



LE RPE

La qualité de l'accueil du jeune enfant est un enjeu majeur pour les territoires. Le Pays de Château-Gontier y attache une attention toute particulière via la structure du RPE (Relais Petite Enfance). Cette dernière est à la fois au service des parents comme des assistant-es maternel·les.

Le RPE renseigne les familles de la Communauté de communes du Pays de Château-Gontier en matière de mode d'accueil du jeune enfant. Il participe à la professionnalisation des assistant-es maternel·les par le partage de temps d'animations, de réunions et de formations. Des soirées thématiques et d'échanges sur de nombreux sujets (comme l'alimentation ou l'acquisition de la propreté) sont aussi proposées aux parents.

Le RPE favorise ainsi la parentalité. C'est un espace de rencontres entre les assistant-es maternel·les et les gardes à domicile, de jeux pour les enfants. Sa localisation au sein de la Maison de la Petite Enfance avec la crèche et le multi-accueil permet un travail partenarial et une dynamique d'accompagnement.

LES HORAIRES

Permanence à l'accueil du RPE :

**les lundi, mardi, mercredi,
jeudi et vendredi**
de 14h à 17h30, horaires adaptables
si besoin, sur rendez-vous.

VOS DISPONIBILITÉS

Merci de les transmettre
régulièrement **au RPE.**

ainsi que sur le site
monenfant.fr

LES DATES À RETENIR

1^{ER} AVRIL
Férié

**9 AVRIL
& 18 JUIN**
Rencontres avec HISIA

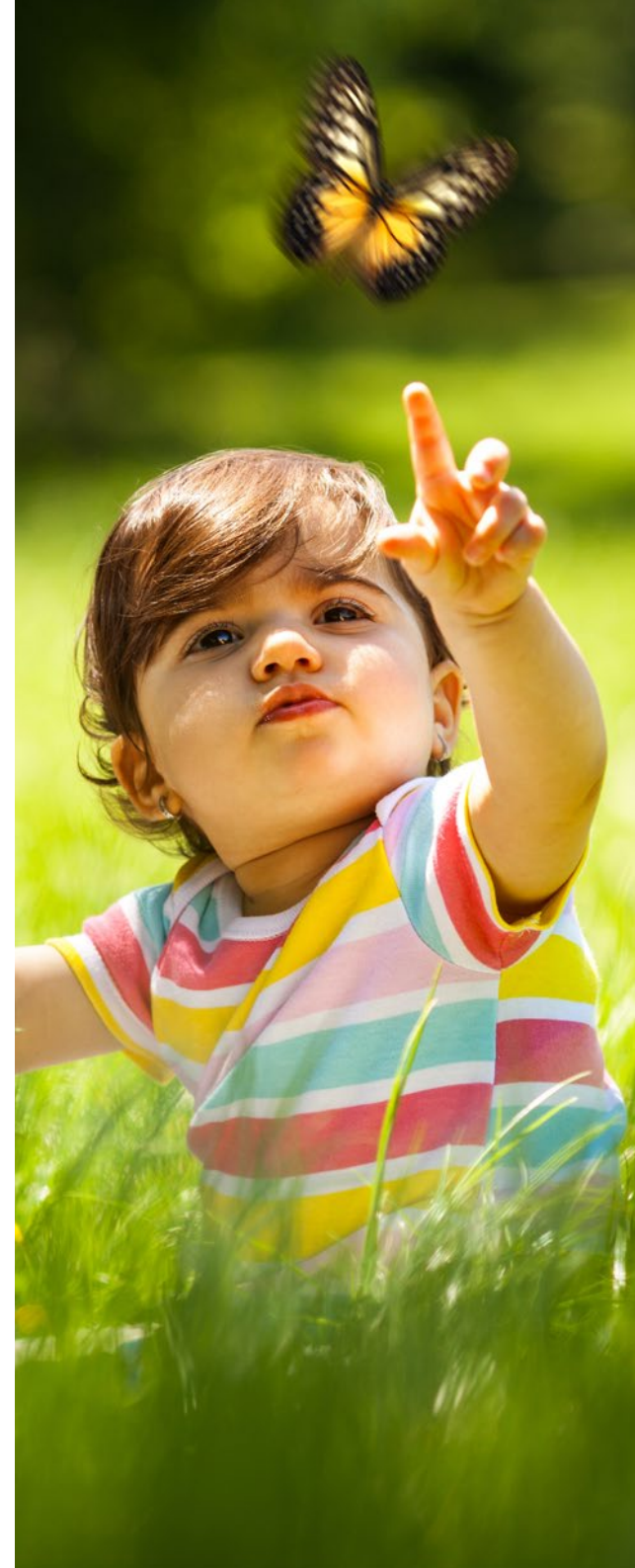
22 AVRIL
Anita Henry,
psychologue

DU 20 AVRIL AU 6 MAI
Vacances de printemps

DU 8 AU 12 MAI
Pont de l'Ascension

20 MAI
Lundi de Pentecôte

6 JUILLET
Début des vacances d'été



LE LUNDI ON JOUE ET ON PAPOTE !



Depuis plusieurs années déjà, dans les locaux du RPE du Pays de Château-Gontier sont proposées des rencontres parents-enfants un lundi tous les quinze jours, **avec une psychologue**. Vous pouvez venir avec votre enfant au moment souhaité, sans inscription préalable ni engagement pour se poser, jouer, échanger et partager un moment convivial avec d'autres papas ou mamans. Les enfants bénéficient aussi de ce créneau pour rencontrer d'autres bambins de leur âge, se socialiser.

AVRIL
LUNDI 22

de 9h30 à 11h30
RDV au RPE



LES RENDEZ-VOUS



**Venue de l'autrice
Anita Tollemer**

18 AVRIL
SUR INSCRIPTION



**Psychomotricité à
Saint-Denis d'Anjou**

30 MAI
9h45 - 10h30 / 10h45 - 11h30
SUR INSCRIPTION



Sortie à l'Oisillière

5 MAI & 5 JUILLET
9h45

*Prévoir une tenue adaptée
en fonction de la météo*
SUR INSCRIPTION



**Yoga du tout petit
au RPE**

14 JUIN
9h45 - 10h30

DESSINS DE LA NATURE PRINTANIÈRE



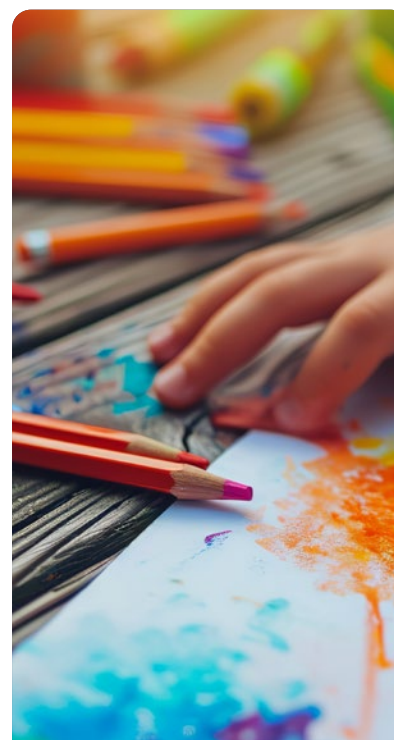
Au printemps la nature renaît ! C'est l'occasion de l'observer, de la découvrir, et pourquoi pas de la dessiner ? L'objectif n'est pas, avec le jeune enfant de « reproduire » la réalité, mais de s'offrir un moment créatif en observant la nature : l'enfant ne reproduira pas la plante qu'il a sous les yeux, il ne va pas « copier » la réalité, mais au contraire faire réellement acte créateur basé sur ses émotions, sensations etc...

L'objectif est bien d'apprendre à connaître un élément naturel printanier : sentir, toucher, regarder à la loupe etc..., puis enfin le dessiner ! Cet atelier doit rester une proposition faite au jeune enfant, un moment de découverte du printemps, et non pas une consigne de dessiner ce qu'on lui présentera...(voir à ce sujet notre dossier sur la pédagogie Reggio, dont est inspiré cette proposition d'atelier)

Et c'est encore mieux de s'installer dehors, au contact direct de la nature de printemps !

Si vous souhaitez proposer cet atelier à l'intérieur dans un espace confortable et calme en échangeant en premier lieu avec l'enfant sur l'élément naturel en lui-même, en le découvrant pleinement avec ses 5 sens, à l'observer à la loupe etc...

L'étape créative arrive donc après cette exploration première. Laissez-vous porter par la créativité du jeune enfant et ses détournements !



MATÉRIEL :

Feuilles de papier, crayons, craie, peinture etc..., et surtout, d'éléments naturels de saison !

Vous pouvez varier les supports et outils créatifs (crayons de couleurs, peintures naturelles, papiers différents etc...) et les positions : debout, assis...

EN SAVOIR PLUS :

« Jouer avec la nature, 70 ateliers d'éveil du tout-petit » Elise MAREUIL, éditions DUNOD

Les rendez-vous avec la MÉDIATHÈQUE

MÉDIATHÈQUE | RPE

2 AVRIL | 16 AVRIL | 14 MAI | 28 MAI
11 JUIN | 21 JUIN | 25 JUIN | 28 JUIN

La Médiathèque intervient chaque mardi matin, une fois sur deux au RPE et l'autre fois à la Médiathèque, afin de lire à voix haute et de jouer autour du livre avec les tout-petits. Jeux de doigts, kamishibai et comptines adaptées à chaque grande évolution permettent aux plus jeunes de découvrir le plaisir de l'histoire racontée.

Un ensemble de livres en tissus, de livres animés et de livres à toucher est à votre disposition à la Médiathèque.

Attention, ces livres ne sont pas empruntables !

Places limitées à 15 enfants et 10 adultes | **sur inscription**

EXPOSITION
Lucie Félix
à la médiathèque
LES 21 ET 28 MAI



DOSSIER

LA PRÉSENCE DES ADULTES EN EAJE : les « phares » et les « mouettes »

EAJE : établissement d'accueil du jeune enfant



L'image du « phare », signifiant un type de présence posée et attentive aux enfants pendant qu'ils jouent, est maintenant devenue familière à beaucoup de professionnel-les de la petite enfance. Certain-es l'ont découverte dans des formations sur l'aménagement des espaces de jeu, ou dans des publications racontant les recherches qui ont montré le lien entre ce type de présence et l'autonomie et la

richesse du jeu pour les enfants, d'autres n'ont pas eu cet apport et sont parfois déconcerté-es de se poser sans avoir « rien à faire ». L'image du « phare » a fait du chemin, suscitant beaucoup de réflexions positives dans les équipes, stimulant des expérimentations, et soulevant aussi des questionnements sur « ce que fait le phare ». Les explications d'Anne-Marie Fontaine, psychologue de l'enfant, formatrice petite enfance.

D'OÙ VIENT L'IMAGE DU « PHARE » ?

> L'importance de la visibilité des adultes pour les enfants

Dans les années 1990, des chercheurs filment des groupes d'enfants de 2-3 ans en crèche, pendant les jeux libres. Leur objectif est de comprendre comment se développent les premières interactions entre enfants. Dans cette équipe, Alain Legendre, architecte de formation, se demande si l'aménagement des salles de

jeu a un impact sur ce développement. Il découvre que lorsque les enfants n'ont pas une visibilité totale sur la pièce (meubles plus hauts que leur tête, poteaux, cloisons, jeux collés contre les murs), et surtout une visibilité directe vers les adultes présents, leur comportement de jeu est impacté, surtout pour les plus jeunes : ils recherchent les adultes, déplacent les jeux vers eux, jouent peu dans les espaces de jeu d'où ils ne les voient pas et ont moins



d'interactions amicales avec les autres enfants. Lorsque les meubles gênant sont disposés autrement pour que les enfants voient les adultes depuis toutes les zones de jeu, les enfants peuvent profiter de tout l'espace, avec davantage d'interactions amicales entre eux.

> L'importance du positionnement des phares dans les espaces de jeu

Le second paramètre qui permet aux enfants de voir les adultes, même si l'agencement des salles de jeu présente des obstacles visuels fixes, est le positionnement des adultes, puisqu'ils ne sont pas figés dans le granit comme les phares en mer mais sont des phares mobiles ! De nombreuses observations faites en crèche ou en relais petite enfance ont montré que l'utilisation optimum des zones de jeu est liée à un positionnement des adultes répartis et posés dans toute la pièce. Dès que des adultes se rassemblent, certaines zones de jeu sont moins « éclairées » et moins fréquentées et d'autres deviennent surpeuplées, d'où des conflits plus fréquents. Le phénomène est le même à l'intérieur ou dans les espaces extérieurs : si les adultes se posent côte à côte, ils sont comme des phares « en batterie » qui éclairent très fort devant eux !

J'ai alors associé au positionnement des adultes l'image du « phare » : « un phare en mer éclaire et sécurise une zone. Quand un adulte se pose dans la salle de jeu, il éclaire les jeux autour de lui, permettant aux enfants de jouer en sécurité affective et de façon autonome dans cet espace. Si les adultes sont répartis, tout l'espace est éclairé ».

Certaines équipes qui ont compris l'importance de la répartition des adultes pour « éclairer » partout ont poussé la réflexion en réfléchissant aux meilleurs endroits pour se poser dans la pièce selon le nombre de professionnel-les présent-es.

> L'importance du regard des adultes sur les enfants

Contrairement aux phares en mer dont la lumière tourne à 360°, les phares humains sont directionnels, car leur lumière, c'est leur visage et surtout leur regard . Ce sont encore des observations en crèche qui ont montré que lorsque les phares tournaient le dos aux enfants (en particulier lors des échanges avec les parents le soir, ou en rangeant, etc.) leur comportement de jeu était affecté : jeux stoppés, pleurs et conflits fréquents. Même occupé-e à échanger avec un parent, si l'adulte a le visage tourné vers les enfants leurs réactions sont atténuées.

> **L'importance de la stabilité du phare**

D'autres observations ont montré que les enfants, mais surtout les bébés, étaient perturbés par les phares « clignotants ». C'est particulièrement sensible pendant les repas individuels des bébés, lorsque les adultes se lèvent, rentrent et sortent pour aller chercher des enfants ou des aliments. C'est la première cause des pleurs observés chez ceux qui attendent le repas ou ont déjà mangé. Pendant les jeux libres les enfants plus grands ne pleurent pas toujours lorsqu'un-e adulte sort de la pièce, mais son départ crée des ruptures dans leur jeu en cours. Ils le suivent parfois à la porte et attendent son retour.

> **Que fait le phare allumé ?**

L'intention de base est d'être posé-e, visible, et de regarder les enfants sans intervenir dans leur jeu s'ils n'en ont pas besoin.

Un phare posé est un phare assis, il est donc important qu'il y ait une réflexion dans la structure sur le type de siège qui permet que les adultes se sentent confortables, qu'ils soient au sol ou assis plus haut.

Regarder les enfants avec intérêt est déjà en soi un acte professionnel majeur qui va leur permettre d'explorer les jeux en toute tranquillité et de façon autonome. Le visage du phare leur envoie un message non

verbal important : « je regarde comment vous jouez, vous pouvez profiter des jeux, et si vous avez besoin, je suis là ». Lorsque les enfants jouent, ils envoient sans cesse des coups d'œil aux adultes, surtout s'ils essaient des expériences nouvelles. S'ils se savent regardés, ils persèverent dans leurs efforts. Au cours de leurs jeux les enfants de moins de 2 ans ont également souvent besoin de revenir régulièrement vers l'adulte pour un câlin avant de reprendre leurs explorations.

> **Le phare n'est ni muet, ni figé !**

Le phare assis peut simplement sourire à un enfant qui le regarde, ou, selon les cas dire « tu joues bien », « c'est joli ce que tu fais », « bravo tu as réussi ! », répondre à un enfant qui vient lui montrer quelque chose, consoler un enfant qui est tombé, etc. Il peut se lever brièvement pour aider un enfant en difficulté, gérer un conflit, enrichir un matériel de jeu, etc. puis reprendre sa place. Ce qui compte pour les enfants c'est le regard des adultes porté sur eux. Au-delà d'un regard de sécurité, c'est un regard et des paroles d'intérêt et de présence qu'ils recherchent. La posture de phare est aussi très propice à l'observation personnalisée des enfants, pour mieux les connaître et avoir des échanges plus riches avec les parents le soir en leur racontant une « anecdote » ou une « pépite » qu'a fait leur enfant dans la journée.

> **Le phare peut aussi être « éblouissant » à certains moments**

Dans la journée, lorsque les enfants sont fatigués ou dans des moments de transitions, un-e des adultes fait souvent des propositions plus actives : lire un livre à un petit groupe, animer une chanson mimée, mettre de la musique et danser avec les enfants, etc. Ils deviennent alors des phares plus participants, entraînant les enfants dans une activité collective qui génère du plaisir.



RÔLE COMPLÉMENTAIRE AUX PHARES : LES MOUETTES !

Lorsque les phares sont posés pendant les jeux libres, il y a parfois des déplacements indispensables : emmener un enfant à la salle de bain, accueillir un parent à la porte, aller chercher un matériel dans une autre pièce, etc. Certaines équipes m'ont parlé alors des « papillons », ou des « volantes ». Ce sont des professionnel·les missionné·es pour ces déplacements dans la pièce ou hors de la pièce, pour permettre aux autres de rester phares. L'idée de préciser ce rôle complémentaire m'a paru très judicieuse, mais l'image des papillons me semblant un peu trop agitée, j'ai suggéré d'en chercher une plus calme... Une professionnelle a alors proposé de rester dans le contexte marin et de changer les papillons en « mouettes », dont le vol est plus lent, et qui se posent aussi entre deux vols.

Nous avons toutefois convenu que ces mouettes-là voleraient sans pousser de grands cris, et seraient plutôt des mouettes silencieuses ou des mouettes rieuses !

Au fil de la journée la complémentarité des phares et des mouettes se décline de différentes façons

> **Plusieurs phares et une mouette**

Pendant les jeux libres et ateliers, la plupart des adultes présents peuvent se poser en phares et se répartir dans les espaces de jeu. Pour qu'ils restent stables un-e professionnel·le peut être désigné·e comme mouette pour répondre à tous les besoins ponctuels qui demandent un déplacement dans la pièce ou hors de la pièce.

> Plusieurs mouettes et au moins un phare

Pendant les moments de changes où les adultes sont dans la salle de bain, ou pendant les repas des bébés qui ne peuvent pas tous manger en même temps et attendent souvent longtemps, la plupart des adultes deviennent des mouettes actives qui assurent des soins individuels et ne peuvent pas rester phares pour le groupe. Il faut alors missionner au moins un-e des adultes pour rester phare pour les enfants qui ne sont pas pris en charge. Ce phare-là a besoin d'être bien éblouissant, avec des jeux autour de lui, pour compenser la déstabilisation du groupe ou la frustration des bébés, surtout si les autres mangent dans la même pièce.



À chaque équipe de réfléchir à ses besoins de phares et de mouettes selon les moments de la journée.

Toutes les équipes qui ont commencé à réfléchir aux phares et aux mouettes (ou aux papillons !) évoquent une expérience très dynamisante pour leur organisation interne, avec des échanges sur l'alternance des rôles (phare le matin, mouette l'après-midi ou vice-versa, ou selon les moments) en fonction des spécificités de leur structure, des locaux, des effectifs, etc. pour trouver les meilleures solutions. Toutes évoquent une expérience positive qui renforce l'attention aux enfants et contribue à une ambiance plus calme dans la journée quand les phares et les mouettes sont bien connectés entre eux.

> Mouette et phare à la fois

Pendant les repas des plus grands, quand les adultes sont à table avec eux, ils sont à la fois phare pour la tablée et mouette pour les enfants qu'ils aident à manger. Les observations en crèche ont montré que l'agitation des enfants à table était liée aux mouvements des adultes, s'ils se lèvent souvent. Un-e des adultes peut aussi être missionné-e pour rester seulement en mouette, apportant les plats pour que ses collègues ne se lèvent pas, ce qui permet de préserver le calme du repas. ●

Charte nationale d'accueil du jeune enfant

10 grands principes pour grandir en toute confiance

1 Pour grandir sereinement, **j'ai besoin que l'on m'accueille quelle que soit ma situation** ou celle de ma famille.

2 **J'avance à mon propre rythme** et je développe toutes mes facultés en même temps : pour moi, tout est langage, corps, jeu, expérience. **J'ai besoin que l'on me parle, de temps et d'espace** pour jouer librement et pour exercer mes multiples capacités.

3 Je suis sensible à mon entourage proche et au monde qui s'offre à moi. **Je me sens bien accueilli quand ma famille est bien accueillie**, car mes parents constituent mon point d'origine et mon port d'attache.

4 Pour me sentir bien et avoir confiance en moi, **j'ai besoin de professionnels qui encouragent avec bienveillance** mon désir d'apprendre, de me socialiser et de découvrir.

5 Je développe ma créativité et **j'éveille mes sens grâce aux expériences artistiques et culturelles**. Je m'ouvre au monde par la richesse des échanges interculturels.

6 **Le contact réel avec la nature** est essentiel à mon développement.

7 **Fille ou garçon, j'ai besoin que l'on me valorise pour mes qualités personnelles**, en dehors de tout stéréotype. Il en va de même pour les professionnels qui m'accompagnent. C'est aussi grâce à ces femmes et à ces hommes que je construis mon identité.

8 J'ai besoin d'évoluer dans un **environnement beau, sain et propice à mon éveil**.

9 Pour que je sois bien traité, il est nécessaire que les adultes qui m'entourent soient bien traités. **Travailler auprès des tout-petits nécessite des temps pour réfléchir, se documenter et échanger** entre collègues comme avec d'autres intervenants.

10 **J'ai besoin que les personnes qui prennent soin de moi soient bien formées** et s'intéressent aux spécificités de mon très jeune âge et de ma situation d'enfant qui leur est confié par mon ou mes parents.





ÉVÉNEMENT

FÊTE DU JARDIN

Maison Petite Enfance (MPE)

VEN. 21 JUIN | 16H

La ferme Tiligolo vient à la MPE !

DES SÉANCES D'ÉVEIL MUSICAL



L'équipe du Relais Petite Enfance (RPE) organise des animations culturelles pour les enfants. Des séances d'éveil musical, permettront aux enfants de découvrir des instruments de musique, de nouvelles chansons et comptines.

Professionnel-les, parents et enfants pourront participer à des moments de plaisirs partagés et développer ainsi l'écoute et la curiosité musicale des enfants.

Ces séances sont une part importante du **projet d'éveil à la culture et aux arts des petits**. L'équipe du RPE souhaite partager ces moments avec les familles, quel que soit leur milieu de vie. Les acteurs de la petite enfance portent les valeurs suivantes : réduire les inégalités d'accès du jeune enfant à l'éveil culturel et artistique sur le territoire, nourrir le lien parents-enfants autour de l'éveil culturel en faveur de la construction de l'enfant et de l'accompagnement du parent, favoriser le bien-être de l'enfant et le bien vivre ensemble.



6 MAI
3 JUIN
À 10H15
sur inscription

RETOUR EN IMAGES



LA COMPTINE

Tous les animaux d'Afrique

Tous les animaux d'Afrique,
Sont très sympathiques.
Toi aussi prend la cadence,
Entre dans la danse
Des crocos, des Odiles,
Des crocodiles
Des hippos, des tam-tams,
Hippopotames.
Des gagas, des gazelles,
De belles gazelles.
Des gogos, des gorilles,
De gros gorilles.
Des zozos, des autruches,
De drôles d'autruches.
Des gisis, des girafes,
De grandes girafes.